



ประกาศคณะแพทยศาสตร์ (ฉบับที่ 65 /2557)  
เรื่อง หลักเกณฑ์การจัดสรรทุนวิจัยคณะแพทยศาสตร์

เพื่อเป็นการสนับสนุนงานด้านการวิจัยเพื่อรองรับศักยภาพของนักวิจัยและวิทยาการด้านการวิจัย อันจะเป็นการก่อให้เกิดตัวชี้วัดด้านการวิจัยตามเป้าหมายของแผนงานด้านการวิจัย และสอดคล้องกับการเป็นมหาวิทยาลัยแห่งการวิจัยยิ่งขึ้น

ฉะนั้น อาศัยอำนาจตามความในมาตรา 27 แห่งพระราชบัญญัติมหาวิทยาลัยขอนแก่น พ.ศ.2541 คณะแพทยศาสตร์ จึงกำหนดหลักเกณฑ์การจัดสรรทุนวิจัย คณะแพทยศาสตร์ ไว้ดังนี้

ข้อ 1. ประกาศนี้เรียกว่า "ประกาศคณะแพทยศาสตร์ (ฉบับที่ 65 /2557) เรื่องหลักเกณฑ์การจัดสรรทุนวิจัยคณะแพทยศาสตร์"

ข้อ 2. ให้ยกเลิก

2.1 ประกาศคณะแพทยศาสตร์ ฉบับที่ 48/2538 ลงวันที่ 28 สิงหาคม 2538 เรื่อง หลักเกณฑ์การเบิกจ่ายเงินทุนวิจัย งบประมาณเงินรายได้ คณะแพทยศาสตร์

2.2 ประกาศคณะแพทยศาสตร์ ฉบับที่ 30/2555 ลงวันที่ 9 มีนาคม 2555 เรื่อง หลักเกณฑ์การจัดสรรทุนอุดหนุนวิจัย คณะแพทยศาสตร์

2.3 ประกาศคณะแพทยศาสตร์ ฉบับที่ 146/2555 ลงวันที่ 16 พฤศจิกายน 2555 เรื่อง หลักเกณฑ์การจัดสรรทุนอุดหนุนวิจัย คณะแพทยศาสตร์ (เพิ่มเติม)

ข้อ 3. ให้ประกาศนี้มีผลใช้บังคับตั้งแต่วันถัดจากวันประกาศเป็นต้นไป

บรรดาคำสั่ง ประกาศหรือแนวปฏิบัติอื่นใดในส่วนที่กำหนดไว้แล้วในประกาศนี้หรือซึ่งขัดหรือแย้งกับประกาศนี้ ให้ใช้ประกาศนี้แทน

ข้อ 4. ในประกาศนี้

"คณะแพทยศาสตร์"	หมายถึง คณะแพทยศาสตร์ มหาวิทยาลัยขอนแก่น
"ฝ่ายวิจัย"	หมายถึง ฝ่ายวิจัย คณะแพทยศาสตร์
"รองคณบดีฝ่ายวิจัย"	หมายถึง รองคณบดีฝ่ายวิจัย คณะแพทยศาสตร์
"บุคลากร"	หมายถึง ข้าราชการพลเรือนในสถาบันอุดมศึกษา หรือ พนักงานมหาวิทยาลัย แพทย์ประจำบ้านหรือ แพทย์ใช้ทุนมหาวิทยาลัย ที่สังกัดคณะ แพทยศาสตร์ ทั้งนี้ ข้าราชการหรือพนักงานต้อง ไม่เป็นผู้ที่กำลังจะไปศึกษาต่อหรืออยู่ในระหว่าง ศึกษาต่อหรือฝึกอบรมระยะเวลาเกินกว่า 180 วัน

“อาจารย์ที่ปรึกษาหลัก”	หมายถึง	ข้าราชการหรือพนักงานสายผู้สอนที่สังกัด คณะแพทยศาสตร์
“บัณฑิตศึกษา”	หมายถึง	นักศึกษาระดับปริญญาโท หรือ นักศึกษาระดับปริญญาเอก ตามหลักสูตรของคณะแพทยศาสตร์
“โครงการวิจัย”	หมายถึง	โครงการวิจัยที่บุคลากรหรือนักศึกษาศึกษาเป็นหัวหน้าโครงการที่เกี่ยวข้องกับงาน 5 สาขา คือ Biomedical Research, Medical Education Research, Clinical Research, Health Social Science Research, และ Health Service Research
“ทุนวิจัย”	หมายถึง	เงินทุนอุดหนุนการวิจัยที่จัดสรรจากงบประมาณเงินรายได้ของคณะแพทยศาสตร์
“วารสารระดับชาติ”	หมายถึง	วารสารที่ปรากฏในฐานข้อมูลศูนย์ดัชนีการอ้างอิงวารสารไทย Thai-Journal Citation Index Centre (TCI)
“วารสารระดับนานาชาติ”	หมายถึง	วารสารที่ปรากฏในฐานข้อมูลสากล ISI, Scopus หรือ Pub Med

ข้อ 5. ประเภทและคุณลักษณะของทุนวิจัยที่จะจัดสรรให้กับโครงการวิจัย ประกอบด้วย

5.1 ทุนวิจัยทั่วไป (Invitation Research) เพื่อก่อให้เกิดผลงานดีพิมพ์ (Positive Endorsement) และมีการใช้จ่ายทุนวิจัยตามแผนของโครงการวิจัย ทั้งนี้ ไม่สนับสนุนค่าใช้จ่ายที่เป็นครุภัณฑ์ โดยการกำหนดวงเงินต่อโครงการวิจัยตามคุณลักษณะของนักวิจัยภายใต้ข้อกำหนด ดังนี้

5.1.1 โครงการวิจัยที่แพทย์ประจำบ้านหรือแพทย์ใช้ทุน หรือข้าราชการ หรือพนักงาน ตำแหน่งที่เกี่ยวข้องกับการรักษาพยาบาลเป็นเจ้าของโครงการทุนวิจัยไม่เกิน 40,000 บาท ต่อโครงการวิจัย ภายใต้ข้อกำหนด ดังนี้

5.1.1.1 ต้องผ่านความเห็นชอบจากกรรมการภาควิชา/หน่วยงาน หรือกรรมการวิจัยหรือกรรมการหลักสูตรหรือกรรมการที่ภาควิชา/หน่วยงานตั้งขึ้นเพื่อควบคุมคุณภาพการศึกษา กรณีที่เกี่ยวข้องกับการวิจัยในมนุษย์หรือ สัตว์ทดลอง ต้องผ่านความเห็นชอบจากคณะกรรมการจริยธรรมการวิจัยในมนุษย์ หรือ สัตว์ทดลอง

5.1.1.2 กรณีโครงการวิจัยของแพทย์ประจำบ้านหรือแพทย์ใช้ทุน ให้อาจารย์ที่ปรึกษาเป็นผู้ทำสัญญาการรับทุนวิจัย อาจารย์ที่ปรึกษา 1 คน สามารถทำสัญญารับทุน วิจัยสำหรับแพทย์ประจำบ้าน และหรือ แพทย์ใช้ทุน ในจำนวนไม่เกิน 5 โครงการ

5.1.1.3 เมื่อครบกำหนดตามสัญญาการรับทุนวิจัยแล้วผู้รับทุนต้องนำเสนอผลงานในการประชุมวิชาการในระดับคณะหรือเทียบเท่าอย่างน้อย 1 ครั้ง หรือมีผลงานดีพิมพ์ในวารสารระดับชาติ อย่างน้อย 1 เรื่อง ภายในเวลาที่สัญญา กำหนด

- 5.1.1.4 กรณีแพทย์ประจำบ้าน หรือแพทย์ใช้ทุน ที่เสนอขอรับทุนวิจัยสำหรับโครงการวิจัยในลักษณะ Prospective study สนับสนุนทุนวิจัยได้ไม่เกิน 120,000 บาทต่อโครงการ
- 5.1.1.5 กรณีการเสนอขอสนับสนุนทุนวิจัยในรูปแบบที่ไม่เป็นตัวเงิน เช่น การขอส่งตรวจทางห้องปฏิบัติการ ให้หัวหน้าโครงการวิจัย ยื่นเสนอขอรับการสนับสนุนตามรอบที่ฝ่ายวิจัยกำหนด
- 5.1.2 โครงการวิจัยที่นักศึกษาบัณฑิตศึกษาระดับปริญญาโทเป็นหัวหน้าโครงการ ทุนวิจัยไม่เกิน 120,000 บาทต่อโครงการ โครงการวิจัยที่นักศึกษาบัณฑิตศึกษาระดับปริญญาเอกเป็นหัวหน้าโครงการ ทุนวิจัยไม่เกิน 150,000 บาทต่อโครงการ กรณีหัวหน้าโครงการปรับระดับการศึกษาจากปริญญาโทเป็นปริญญาเอก หากเคยได้รับทุนวิจัยนี้แล้วสามารถส่งโครงการเข้ารับทุนวิจัยเพิ่มได้อีกทั้งนี้เมื่อรวมกับทุนวิจัยที่เคยได้รับต้องไม่เกิน 150,000 บาท  
โครงการวิจัยเชิงพฤติกรรม/การสำรวจ ทักษะคิด/การวิจัยเชิงสังคม กำหนดกรอบทุนวิจัยสำหรับนักศึกษาระดับปริญญาโท ทุนวิจัยไม่เกิน 60,000 บาท สำหรับนักศึกษาระดับปริญญาเอก ทุนวิจัยไม่เกิน 80,000 บาทต่อ โครงการวิจัยตาม 5.1.2 ภายใต้ข้อกำหนด ดังต่อไปนี้
  - 5.1.2.1 เงินทุนวิจัยของบัณฑิตศึกษาไม่สามารถใช้เป็นการจ้างผู้ช่วยนักวิจัย หรือค่าใช้จ่ายในการเชิญวิทยากร
  - 5.1.2.2 ต้องสอบผ่านการสอบเค้าโครงวิทยานิพนธ์ หรือดุษฎีนิพนธ์ กรณีที่เกี่ยวข้องกับการวิจัยในมนุษย์หรือสัตว์ทดลองต้องผ่านความเห็นชอบจากคณะกรรมการจริยธรรมการวิจัยในมนุษย์หรือสัตว์ทดลองจึงจะสามารถทำสัญญารับทุนวิจัยได้
  - 5.1.2.3 ให้อาจารย์ที่ปรึกษาหลักเป็นผู้ทำ สัญญาการรับทุนวิจัย ทั้งนี้ อาจารย์ที่ปรึกษาหลัก 1 คนสามารถทำสัญญารับทุนวิจัยสำหรับบัณฑิตศึกษา ในจำนวนไม่เกิน 5 โครงการ
  - 5.1.2.4 เมื่อครบกำหนดตามสัญญาโครงการวิจัยของบัณฑิตศึกษาระดับปริญญาโท ต้องมีผลงานตีพิมพ์ระดับชาติอย่างน้อย 1 เรื่องภายในเวลาที่สัญญา กำหนด
  - 5.1.2.5 โครงการวิจัยของบัณฑิตศึกษาระดับปริญญาเอก ต้องมีผลงานตีพิมพ์ระดับนานาชาติตามเกณฑ์ของหลักสูตรอย่างน้อย 1 เรื่อง
- 5.1.3 โครงการวิจัยที่บุคลากรเป็นหัวหน้าโครงการทุนวิจัยไม่เกิน 120,000 บาทต่อโครงการ หรือโครงการวิจัยตามข้อ 5.1.1 ที่เสนอขอทุนวิจัยเกินกว่า 40,000 บาท ภายใต้ข้อกำหนด ต่อไปนี้
  - 5.1.3.1 ต้องผ่านการประเมินจากผู้เชี่ยวชาญหรือผู้ทรงคุณวุฒิ ตามที่ฝ่ายวิจัย กำหนด
  - 5.1.3.2 โครงการวิจัยที่เกี่ยวข้องกับการวิจัยในมนุษย์หรือสัตว์ทดลองต้องแสดงหลักฐานการผ่านความเห็นชอบจากคณะกรรมการจริยธรรมการวิจัยในมนุษย์หรือในสัตว์ทดลอง เมื่อครบกำหนดตามสัญญาและต้องมีผลงานตีพิมพ์ระดับชาติอย่างน้อย 1 เรื่อง

5.1.3.3 หัวหน้าโครงการจะไม่สามารถรับทุนใดๆ จากฝ่ายวิจัย

จนกว่าจะปฏิบัติได้ครบถ้วนตามที่สัญญาฯ รับทุนกำหนดไว้

5.1.4 โครงการวิจัยที่ได้รับการจัดสรรทุนวิจัย ให้ทำสัญญาฯ รับทุนภายใน 3 เดือน นับจากวันที่ได้รับแจ้งจากฝ่ายวิจัย หากเกินกำหนดถือว่าสละสิทธิ์การรับทุนวิจัย

5.1.5 การเบิกจ่ายเงินทุนวิจัยให้เป็นไปตามแบบที่ฝ่ายวิจัยกำหนด โดยให้เบิกจ่ายเงินทุนวิจัยเป็น 2 งวด คือ งวดที่ 1 ร้อยละ 70 ของเงินทุนวิจัย และงวดที่ 2 ร้อย ละ 30 ของเงินทุนวิจัย เมื่อผู้วิจัยรายงานผลสัมฤทธิ์ของการวิจัย ตามเงื่อนไขของสัญญาฯ รับทุน

**5.2 ทุนวิจัยเพื่อสนับสนุนการทบทวนวรรณกรรมอย่างเป็นระบบ (Systematic review) ไม่เกิน 50,000 บาท ต่อโครงการ ภายใต้ข้อกำหนด ดังนี้**

5.2.1 เป็นโครงการที่ดำเนินการแล้วเสร็จภายใน 1 ปีนับแต่ได้รับอนุมัติทุนวิจัย

5.2.2 การทำสัญญาฯ รับทุนวิจัย และการใช้จ่ายเงินทุนวิจัย ให้เป็นไปตามแบบที่ฝ่ายวิจัยกำหนด

5.2.3 เมื่อสิ้นสุดการดำเนินงานต้องมีผลงานตีพิมพ์ในวารสารระดับนานาชาติที่มี Impact Factor อย่างน้อย 1 เรื่อง

**5.3 ทุนผู้ช่วยวิจัย (Research Assistantship) เพื่อเพิ่มผลงานตีพิมพ์สำหรับโครงการวิจัยที่ใกล้สัมฤทธิ์ผลเพื่อสร้างผลงานปลายทาง ทั้งนี้ นักวิจัยจะได้รับการสนับสนุนรวมแล้วไม่เกิน 3 ทุนต่อราย ภายใต้ข้อกำหนด ดังนี้**

5.3.1 เป็นโครงการวิจัยที่หาวิจัยภายในคณะแพทยศาสตร์ และไม่เป็นวิทยานิพนธ์หรือดุษฎีนิพนธ์ของคณะผู้วิจัย

5.3.2 มีหัวหน้าโครงการวิจัยและผู้ร่วมวิจัย เป็นบุคลากรของคณะแพทยศาสตร์

5.3.3 เป็นโครงการวิจัยที่ไม่ได้รับทุนวิจัยจากแหล่งทุนใดๆ หรือได้รับทุนสนับสนุนการวิจัยจากแหล่งทุนภายนอกมหาวิทยาลัย ซึ่งไม่ใช่องค์กรที่หวังผลกำไร (Non Profit Organization) และไม่ได้รับทุนสนับสนุนผู้ช่วยวิจัย

5.3.4 เป็นโครงการวิจัยที่สามารถดำเนินการวิจัยแล้วเสร็จภายใน 1 ปีหรือน้อยกว่า นับแต่ได้รับอนุมัติทุนวิจัยและสามารถทำให้เกิดผลงานวิจัยตามข้อกำหนดใน 5.3.6 ภายใน 1 ปี หลังการวิจัยเสร็จสิ้น

5.3.5 รูปแบบการสนับสนุน เป็นลักษณะของการจัดสรรตัวบุคคลจากฝ่ายวิจัยตามระยะเวลาที่โครงการยื่นเสนอตามวัตถุประสงค์เป็นรายโครงการ โดยผ่านความเห็นชอบของหัวหน้าโครงการวิจัยและฝ่ายวิจัย ทั้งนี้ นักวิจัยที่เป็นหัวหน้าโครงการสามารถขอรับจัดสรรผู้ช่วยวิจัยได้คราวละไม่เกิน 1 คน

5.3.6 การสนับสนุนผู้ช่วยวิจัยตามคุณวุฒิการศึกษาและอิงตามภาระงานในโครงการวิจัย โดยใช้องค์ประกอบของผลงานวิจัยที่จะมีการตีพิมพ์ในวารสารเป็นตัวกำหนด ดังนี้

5.3.6.1 ผู้ช่วยวิจัยระดับปริญญาตรี ระยะเวลาไม่เกิน 12 เดือนสนับสนุนสำหรับโครงการที่ต้องมีผลงานตีพิมพ์ในระดับนานาชาติอย่างน้อย 1 เรื่อง

5.3.6.2 ผู้ช่วยวิจัยระดับปริญญาโทระยะเวลาไม่เกิน 12 เดือนสนับสนุนสำหรับโครงการที่ต้องมีผลงานตีพิมพ์ในวารสารระดับนานาชาติและมีค่าปัจจัยผลกระทบ (Impact Factor) อย่างน้อย 1 เรื่อง

5.3.6.1 ผู้ช่วยวิจัยระดับปริญญาเอก ระยะเวลาไม่เกิน 12 เดือนสนับสนุนสำหรับโครงการที่ต้องมีผลงานตีพิมพ์ในวารสารระดับนานาชาติและมีค่าปัจจัยผลกระทบ(Impact Factor) อย่างน้อย 2 เรื่อง

5.3.7 กรณีการสนับสนุนผู้ช่วยวิจัยเพื่อส่งเสริมสนับสนุนการบริหารจัดการงานวิจัย ให้รองคณบดีฝ่ายวิจัยหรือผู้ช่วยคณบดีฝ่ายวิจัยที่ได้รับมอบหมายเป็นผู้อนุมัติ

5.3.8 การทำสัญญารับทุนวิจัย และการใช้จ่ายเงินทุนวิจัย ให้เป็นไปตามแบบที่ฝ่ายวิจัย กำหนด

5.4 ทุนกลุ่มวิจัย (Research Group) เพื่อสนับสนุนนักวิจัยที่มีความสนใจในการทำวิจัยในลักษณะสหสาขาวิชา-เชิงบูรณาการ ให้มีศักยภาพในการขอรับทุนจากแหล่งทุนอื่นโดย มีหัวข้อวิจัยที่มีผลต่อสุขภาพอนามัยของประชากรในภาคตะวันออกเฉียงเหนือหรือของประเทศตามนโยบายคณะแพทยศาสตร์ ทุนละไม่เกิน 300,000 (สามแสนบาทถ้วน) ต่อปี ภายในระยะเวลาไม่เกิน 3 ปี มีภายใต้ข้อกำหนด ดังนี้

5.4.1 รูปแบบการสนับสนุน เป็นลักษณะของการสนับสนุนค่าใช้จ่ายในกิจกรรมของกลุ่มวิจัยและค่าจ้างเลขานุการกลุ่มวิจัย สำหรับค่าใช้จ่ายในการวิจัยให้ขอรับสนับสนุนจากแหล่งทุนอื่น ยกเว้นการทำวิจัยนาร่อง

5.4.2 หัวหน้ากลุ่มวิจัยและสมาชิกเป็นบุคลากรสังกัดคณะแพทยศาสตร์ต่างสายงานตั้งแต่ 5 คนขึ้นไป

5.4.3 ต้องได้ตัวชี้วัดความสำเร็จของกลุ่มวิจัย ดังนี้

5.4.3.1 เมื่อสิ้นสุดปีที่ 1

5.4.3.1.1 ต้องเกิดการทบทวนวรรณกรรมที่สามารถตีพิมพ์ได้

5.4.3.1.2 เกิดเค้าโครงการวิจัยที่ผ่านจริยธรรมการวิจัยในมนุษย์หรือการวิจัยในสัตว์ทดลองแล้วอย่างน้อย 2 เรื่อง

5.4.3.1.3 มีโครงการวิจัยที่ส่งขอทุนภายนอกคณะอย่างน้อย 2 เรื่อง

5.4.3.2 เมื่อสิ้นสุดปีที่ 2

5.4.3.2.1 วรรณกรรมที่ทบทวนได้รับการตีพิมพ์

5.4.3.2.2 โครงการวิจัยที่ส่งขอทุนตามข้อ 5.4.3.1.3 ได้รับทุนอย่างน้อย 1 เรื่อง

5.4.3.2.3 มีโครงการวิจัยใหม่ที่ส่งขอทุนภายนอกคณะแพทยศาสตร์ไม่น้อยกว่า 1 เรื่อง

5.4.3.3 เมื่อสิ้นสุดปีที่ 3

5.4.3.3.1 ได้ Manuscript ที่พร้อมจะส่งตีพิมพ์ไม่น้อยกว่า 1 เรื่อง

5.4.3.3.2 มีโครงการวิจัยที่พร้อมส่งขอทุนภายนอกคณะแพทยศาสตร์ 1 เรื่อง

5.4.3.3.3 ยื่นขอจัดตั้งกลุ่มวิจัยหรือศูนย์วิจัยเฉพาะทาง มหาวิทยาลัยขอนแก่น

5.4.3.4 การทำสัญญารับทุนวิจัย และการใช้จ่ายเงินทุนวิจัย ให้เป็นไปตามแบบที่ฝ่ายวิจัยกำหนด

5.5 ทุนพัฒนางานประจำสู่งานวิจัย (Routine to Research) เพื่อสนับสนุนการทำงานวิจัยที่เกิดจากปัญหาของงานประจำด้านการรักษาพยาบาล หรือบริการวิชาการ ไม่เกิน 120,000 บาท ต่อโครงการ ภายใต้ข้อกำหนด ดังนี้

- 5.5.1 รูปแบบการสนับสนุน เป็นลักษณะของการสนับสนุนค่าใช้จ่ายในการทำงานวิจัยที่ไม่สามารถเบิกจ่ายได้จากงานประจำ และพร้อมที่จะดำเนินการได้โดยไม่ต้องจัดหาครุภัณฑ์เพิ่มเติม
- 5.5.2 เป็นโครงการวิจัยที่ทำวิจัยภายในคณะแพทยศาสตร์ และไม่เป็นวิทยานิพนธ์หรือดุษฎีนิพนธ์ของคณะผู้วิจัย
- 5.5.3 หัวหน้าโครงการวิจัย เป็นบุคลากรของคณะแพทยศาสตร์
- 5.5.4 ให้มีข้าราชการหรือพนักงานสายผู้สอน สังกัดคณะแพทยศาสตร์ เป็นผู้ร่วมวิจัยอย่างน้อย 1 คน
- 5.5.5 เป็นโครงการที่ดำเนินการแล้วเสร็จภายใน 1 ปี
- 5.5.6 เมื่อสิ้นสุดโครงการต้องได้คำตอบในการแก้ปัญหาของงานประจำในรูปแบบของคู่มือปฏิบัติ หรือ Guideline หรือ เอกสารวิชาการในลักษณะการถ่ายทอดความรู้ (KM) หรือ ขั้นตอนการปฏิบัติงาน (Flowchart) หรือ CD/DVD ของผลงาน หรือได้รับการตีพิมพ์ในวารสารทางวิชาการ หรือนำเสนอในการประชุมวิชาการ
- 5.5.7 การเบิกจ่ายเงินทุนวิจัยให้เป็นไปตามแบบที่ฝ่ายวิจัยกำหนด โดยเบิกจ่ายเงินทุนวิจัยเป็น 2 งวด คือ งวดที่ 1 ร้อยละ 70 ของเงินทุนวิจัย หลังจากการทำสัญญา งวดที่ 2 ร้อยละ 30 ของเงินทุนวิจัย เมื่อผู้วิจัยรายงานผลสัมฤทธิ์ของการวิจัยตามเงื่อนไขของสัญญารับทุน
- 5.5.8 การทำสัญญารับทุนวิจัยการใช้จ่ายเงินทุนวิจัย ให้เป็นไปตามแบบที่ฝ่ายวิจัยกำหนด

**5.6 ทุนพัฒนาผลงานวิจัยเพื่อนำไปใช้ประโยชน์ (Research Result Utilization)** เพื่อต่อยอดผลงานวิจัยให้สามารถนำไปใช้ประโยชน์ได้อย่างเป็นรูปธรรม ไม่เกิน 500,000 บาท ต่อโครงการ ระยะเวลาไม่เกิน 2 ปี ภายใต้ข้อกำหนด ดังนี้

- 5.6.1 สนับสนุนโครงการวิจัยที่เป็นการวิจัยต่อยอดหรือพัฒนาจากงานวิจัย
- 5.6.2 เป็นโครงการวิจัยที่ทำวิจัยภายในคณะแพทยศาสตร์ และไม่เป็นวิทยานิพนธ์หรือดุษฎีนิพนธ์ของคณะผู้วิจัย
- 5.6.3 มีหัวหน้าโครงการวิจัย เป็นบุคลากรของคณะแพทยศาสตร์
- 5.6.4 ผลงานวิจัยที่แล้วเสร็จสามารถนำไปใช้ประโยชน์ได้จริง ในด้านการบริการ ผู้ป่วยการถ่ายทอดความรู้ให้สามารถไปใช้ต่อได้จริง การพัฒนาเพื่อให้เกิดความรู้หรือผลิตภัณฑ์ใหม่ หรือ สามารถนำไปจดอนุสิทธิบัตรหรือสิทธิบัตร
- 5.6.5 การทำสัญญารับทุนวิจัย และการใช้จ่ายเงินทุนวิจัย ให้เป็นไปตามแบบที่ฝ่ายวิจัยกำหนด

**5.7 ทุนสนับสนุนการวิจัยร่วมบางส่วน (Co Funding)** เพื่อสนับสนุนโครงการวิจัยที่มีแหล่งทุนสนับสนุนแต่ไม่ครอบคลุมในบางรายการ โดยเฉพาะโครงการวิจัยที่เพิ่มศักยภาพนักวิจัยหรือโครงการวิจัยตามนโยบายของคณะแพทยศาสตร์เพื่อแก้ไขปัญหาสุขภาพและสนับสนุนให้สามารถดำเนินการวิจัยได้สำเร็จตามวัตถุประสงค์ของการวิจัย ภายในระยะเวลาไม่เกิน 1 ปีภายใต้ข้อกำหนด ดังนี้

- 5.7.1 หัวหน้าโครงการวิจัย เป็นบุคลากรสังกัดคณะแพทยศาสตร์
- 5.7.2 เป็นโครงการวิจัยที่ได้รับทุนสนับสนุนการวิจัยจากแหล่งทุนภายนอกมหาวิทยาลัย ซึ่งไม่ใช่องค์กรที่หวังผลกำไร (Non Profit Organization)

- 5.7.3 รูปแบบการสนับสนุน อาจเป็นตัวเงิน (In Cash) หรือการสนับสนุนอื่นที่ไม่เป็นตัวเงิน (In-Kind)
- 5.7.4 การทำสัญญารับทุนวิจัย และการใช้จ่ายเงินทุนวิจัย ให้เป็นไปตามแบบที่ฝ่ายวิจัยกำหนด
- 5.7.5 หลังเสร็จสิ้นโครงการต้องมีผลงานการถ่ายทอดความรู้ให้สามารถนำไปใช้ได้จริง การพัฒนาเพื่อให้เกิดความรู้หรือผลิตภัณฑ์ใหม่ หรือ สามารถนำไปจดอนุสิทธิบัตร หรือสิทธิบัตรได้

**5.8 ทุนวิจัยกำหนดเป้าหมาย (Targeted Research)** เพื่อมุ่งเป้าตามแผนส่งเสริมงานวิจัยสหสาขาเพื่อสนองนโยบายสุขภาพของชาติและท้องถิ่นโดยสนับสนุนทุนวิจัยเพื่อเป็นฐานตั้งต้นของการวิจัยสหสาขาที่ตอบสนองปัญหาสุขภาพที่มีผลเป็นรูปธรรม ทุนวิจัยไม่เกิน 2,000,000 บาท (สองล้านบาทถ้วน) ต่อโครงการไม่เกิน 3 ปีภายใต้ข้อกำหนดดังนี้

- 5.8.1 หัวข้อวิจัยที่สนับสนุน กำหนดตามนโยบายการวิจัยของคณะแพทยศาสตร์ และหรือที่สอดคล้องกับนโยบายการวิจัยของประเทศโดยให้ฝ่ายวิจัยกำหนดหัวข้อวิจัยเป็นคร่าวๆไป
- 5.8.2 หัวหน้าโครงการวิจัยหลักต้องเป็นผู้ที่มีผลงานวิจัยตีพิมพ์ระดับนานาชาติ ที่เป็นชื่อแรก (First Author) หรือ Corresponding author 5 ปี ย้อนหลังตั้งแต่ 3 เรื่องขึ้นไป และมีค่า H-INDEX ตั้งแต่ 10 ขึ้นไป
- 5.8.3 หัวหน้าโครงการหลักเสนอโครงร่างหลักของการวิจัย (Concept paper) ตามที่ฝ่ายวิจัยกำหนดผ่านความเห็นชอบจากคณะกรรมการหรือผู้ทรงคุณวุฒิที่ฝ่ายวิจัยแต่งตั้ง และมีกระบวนการที่เปิดโอกาสให้นักวิจัยในคณะแพทยศาสตร์ สามารถเข้าร่วมโครงการได้
- 5.8.4 โครงการวิจัยที่ได้รับทุนวิจัย ให้ทำสัญญาตามแบบที่คณะแพทยศาสตร์กำหนด โดยกำหนดวงเงินการจ่ายทุนวิจัยในปีที่ 1 จำนวนเงินทุนวิจัยร้อยละ 50 ปีที่ 2 จำนวนเงินทุนวิจัยร้อยละ 30 และปีที่ 3 จำนวนเงินทุนวิจัยร้อยละ 20

**5.9 ทุนเพชรวิจัยครีนิครินทร์ และทุนทองวิจัยครีนิครินทร์** เพื่อให้โอกาสนักวิจัยที่มีศักยภาพสูงและมีความสามารถเป็นนักวิจัยที่เลี้ยง (mentor) ให้แก่นักวิจัยรุ่นใหม่ เพื่อเพิ่มจำนวนนักวิจัยใหม่ที่มีศักยภาพสูงและเพิ่มจำนวนผลงานวิจัยที่มีค่าผลกระทบสูง (High impact factor) และเป็นการส่งเสริมให้เกิดความก้าวหน้าทางวิชาการแก่ข้าราชการและพนักงานสายผู้สอนให้แก่คณะแพทยศาสตร์ ภายใต้ข้อกำหนด ดังนี้

**5.9.1 คุณสมบัติของผู้วิจัย**

- 5.9.1.1 หัวหน้าโครงการวิจัย ต้องเป็นข้าราชการสายผู้สอน สังกัดคณะแพทยศาสตร์ที่มีตำแหน่งทางวิชาการตั้งแต่รองศาสตราจารย์ ขึ้นไป หรืออาจารย์สาย ข และไม่เป็นผู้ที่กำลังจะไปศึกษาต่อหรืออยู่ในระหว่างศึกษาต่อหรือฝึกอบรบระยะเวลาเกินกว่า 180 วัน ต้องไม่ติดค้างทุนวิจัยใดๆ ของคณะแพทยศาสตร์และทุนอุดหนุนทั่วไปมหาวิทยาลัยขอนแก่น
- 5.9.1.2 ผู้ร่วมวิจัย ต้องเป็นข้าราชการ และ/หรือ อาจารย์สาย ก หรืออาจารย์สาย ข สังกัดคณะแพทยศาสตร์ ไม่ต่ำกว่า 3 คน และไม่เป็นผู้ที่กำลังจะไปศึกษาต่อหรืออยู่ในระหว่างศึกษาต่อ หรือฝึกอบรบระยะเวลาเกินกว่า 180 วัน

- 5.9.2 คุณลักษณะของทุนวิจัย
  - 5.9.2.1 มุ่งเน้นนักวิจัยที่มีคุณภาพสูง เพื่อสร้างผลิตผลงานที่เป็นตัวชี้วัดด้านการวิจัย มุ่งเน้นนักวิจัยที่ร่วมในโครงการวิจัยได้รับการพัฒนาศักยภาพและเพิ่มขีดความสามารถในการทำวิจัย
  - 5.9.2.2 ทุนเพชรวิจัยศรีนครินทร์ ไม่เกิน 1 ล้านบาทต่อโครงการ รวมแล้วไม่เกิน 4 ทุน ต่อปีงบประมาณ
  - 5.9.2.3 ทุนทองวิจัยศรีนครินทร์ ไม่เกิน 5 แสนบาทต่อโครงการ รวมแล้วไม่เกิน 6 ทุน ต่อปีงบประมาณ
- 5.9.3 คุณสมบัติของหัวหน้าโครงการวิจัย
  - 5.9.3.1 หัวหน้าโครงการวิจัย ต้องเป็นไปตามที่กำหนดไว้ในข้อ 5.9.1.1 ของประกาศ นี้
  - 5.9.3.2 หัวหน้าโครงการวิจัย ต้องไม่ติดค้างทุนวิจัยใดๆ ของคณะแพทยศาสตร์และทุนอุดหนุนทั่วไปมหาวิทยาลัยขอนแก่น
  - 5.9.3.3 หัวหน้าโครงการวิจัย ยื่นเสนอโครงการวิจัย ตามแบบและภายในระยะเวลาที่กำหนด
- 5.9.4 คุณลักษณะของโครงการวิจัย
  - 5.9.4.1 มีการยื่นเสนอโครงการวิจัย ตามแบบและภายในระยะเวลาที่กำหนด
  - 5.9.4.2 โครงการวิจัยได้รับความเห็นชอบจากคณะกรรมการทุนเพชรวิจัยศรีนครินทร์และทองวิจัยศรีนครินทร์ ที่ได้รับการแต่งตั้งจากคณะแพทยศาสตร์ และผู้ทรงคุณวุฒิภายนอก
  - 5.9.4.3 โครงการวิจัยได้ผ่านการพิจารณา และกลับกรองจากผู้ทรงคุณวุฒิเฉพาะสาขาวิชา
- 5.9.5 ใช้ระยะเวลาในการวิจัยไม่เกิน 1 ปี และรายงานความก้าวหน้า ทุก 6 เดือน ตลอดระยะเวลาการทำวิจัย
- 5.9.6 โครงการวิจัยที่เป็นการศึกษาวิจัยในมนุษย์ ต้องแสดงเอกสารการรับรองจากคณะกรรมการจริยธรรมการวิจัยในมนุษย์ มหาวิทยาลัยขอนแก่น ประกอบสัญญารับทุนวิจัย
- 5.9.7 โครงการวิจัยที่เป็นการศึกษาวิจัยในสัตว์ทดลอง ต้องแสดงเอกสารการรับรองจากคณะกรรมการจรรยาบรรณการใช้สัตว์ทดลอง ประกอบสัญญารับทุนวิจัย
- 5.9.8 โครงการวิจัยต้องไม่เป็นวิทยานิพนธ์หรือส่วนหนึ่งส่วนใดของวิทยานิพนธ์
- 5.9.9 โครงการวิจัยสามารถดำเนินการวิจัยได้โดยไม่ต้องจัดหาครุภัณฑ์เพิ่มเติม
- 5.9.10 เมื่อสิ้นสุดการวิจัย หรือครบกำหนดการวิจัย ทุนเพชรวิจัยศรีนครินทร์ ต้องมีผลงานที่เป็นรูปธรรม โดยมีการยื่นเสนอแบบ กพอ.03 เพื่อยกระดับตำแหน่งทางวิชาการของหัวหน้าโครงการหรือผู้ร่วมวิจัย อย่างน้อย 1 ราย ร่วมกับผลงานวิจัยตีพิมพ์ในวารสารระดับนานาชาติที่เป็นบทนิพนธ์ต้นฉบับ (Original Article) ที่ไม่อยู่ใน Beall's list of Predatory Publishers
  - 5.9.10.1 ที่มีค่า Impact factor ตั้งแต่ 5.0 อย่างน้อย 1 เรื่อง **หรือ**
  - 5.9.10.2 ที่มีค่า Impact factor ตั้งแต่ 2.0 อย่างน้อย 2 เรื่อง **หรือ**



- 5.9.10.3 ที่มีค่า Impact factor ตั้งแต่ 2.0 อย่างน้อย 1 เรื่อง และมีผลงานที่ยื่น  
ขอจดสิทธิบัตรอย่างน้อย 1 เรื่อง
- 5.9.10.4 ทั้งนี้ผลงานวิจัย ตามข้อ 5.9.10.1 –5.9.10.3 หัวหน้า  
โครงการวิจัยหรือผู้ร่วมโครงการวิจัยต้องเป็น first author  
และ/หรือ corresponding author ในผลงาน
- 5.9.11 เมื่อสิ้นสุดการวิจัย หรือครบกำหนดการวิจัย ทูมทองวิจัยศรีนครินทร์ ต้องมี  
ผลงานวิจัยตีพิมพ์ในวารสารระดับนานาชาติที่เป็นบทพิมพ์ต้นฉบับ (Original  
Article) ที่มีค่า Impact factor ตั้งแต่ 2.0 อย่างน้อย 1 เรื่อง ที่หัวหน้า  
โครงการวิจัย เป็น first author และ/หรือ corresponding author ในผลงาน  
และต้องไม่ตีพิมพ์ใน Beall's list of Predatory Publishers และมีการยื่นเสนอ  
แบบ กพอ.03 เพื่อยกระดับตำแหน่งทางวิชาการของหัวหน้าโครงการหรือผู้ร่วม  
วิจัย อย่างน้อย 1 ราย
- 5.9.12 การรับทุนวิจัย
- 5.9.12.1 หัวหน้าโครงการวิจัยที่ได้รับการจัดสรรทุนวิจัย จัดทำสัญญารับทุนวิจัย  
ตามแบบที่คณะแพทยศาสตร์ กำหนด ภายในระยะเวลา 30 วัน นับจาก  
วันที่ได้รับแจ้งจากฝ่ายวิจัย
- 5.9.12.2 การเบิกจ่ายเงินทุนวิจัย กำหนดแบ่งจ่ายเป็น 2 งวด
- 5.9.12.2.1 งวดที่ 1 จำนวนร้อยละ 70 ของเงินทุนวิจัย หลังจากที่ได้  
ทำสัญญารับทุนวิจัย
- 5.9.12.2.2 งวดที่ 2 จำนวนร้อยละ 30 ของเงินทุนวิจัย โดยแสดง  
หลักฐานใบเสร็จรับเงินหรือใบสำคัญรับเงิน ที่มีการใช้  
จ่ายเงินของงวดที่ 1 อย่างครบถ้วน พร้อมแสดงหลักฐาน  
ผลการวิจัยตามข้อ 5.9.10 สำหรับทุนเพชรศรีนครินทร์  
หรือ ข้อ 5.9.11 สำหรับทุนทองศรีนครินทร์
- 5.9.12.2.3 ผู้วิจัยต้องส่งหลักฐานใบเสร็จรับเงินหรือใบสำคัญรับเงิน  
ที่มีการใช้จ่ายเงินของงวดที่ 2 อย่างครบถ้วนภายใน 45  
วัน หลังจากได้รับเงินทุนวิจัย งวดที่ 2
- ข้อ 5.10. ทุนวิจัยคลินิกและปรีคลินิก เพื่อส่งเสริมให้เกิดความร่วมมือระหว่างภาควิชาคลินิกและ  
ภาควิชาปรีคลินิก ในการวิจัยที่สามารถนำไปใช้ประโยชน์ด้านวิชาการและการรักษาพยาบาล (Bench to  
Bedside, Bedside to Bench) ภายใต้ข้อกำหนด ดังนี้
- 5.10.1 คุณลักษณะของทุนวิจัย
- 5.10.1.1 มุ่งเน้นให้อาจารย์ภาควิชาคลินิกทำวิจัยร่วมกับภาควิชาปรีคลินิก
- 5.10.1.2 ทุนวิจัยไม่เกิน 1 ล้านบาทต่อโครงการ
- 5.10.1.3 หัวข้อวิจัยให้เป็นไปตามที่ฝ่ายวิจัย กำหนด
- 5.10.1.4 ผู้ร่วมวิจัยในโครงการ ต้องมีอาจารย์สังกัดภาควิชาคลินิก ไม่น้อยกว่า 2  
คน และอาจารย์สังกัดภาควิชาปรีคลินิก ไม่น้อยกว่า 2 คน

5.10.2 คุณสมบัติของผู้วิจัย

5.10.2.1 หัวหน้าโครงการ มีคุณสมบัติตามข้อ 5.9.1.1

5.10.2.2 ผู้ร่วมวิจัย มีคุณสมบัติตามข้อ 5.9.1.2

5.10.3 การรับทุนวิจัย เป็นไปตามข้อ 5.9.12.2

5.10.4 เมื่อสิ้นสุดการวิจัย หรือครบกำหนดการวิจัย ต้องมีผลงานผลงานวิจัยตีพิมพ์ในวารสารระดับนานาชาติที่เป็นบทนิพนธ์ต้นฉบับ (Original Article) ที่มีค่า Impact factor ตั้งแต่ 4.0 อย่างน้อย 1 เรื่อง **หรือ** ที่มีค่า Impact factor ตั้งแต่ 2.0 อย่างน้อย 2 เรื่อง และต้องไม่ตีพิมพ์ใน Beall's list of Predatory Publishers

ข้อ 6. การเสนอขอรับสนับสนุนทุนวิจัย การใช้จ่ายเงินทุนวิจัย การรายงานผลการวิจัยให้เป็นไปตามแบบและระยะเวลาที่ฝ่ายวิจัยกำหนด

ข้อ 7. โครงการวิจัยที่จะได้รับการพิจารณาจัดสรรทุนวิจัย ต้องผ่านการพิจารณาในประเด็นของความสำคัญและประโยชน์ของการวิจัย รายละเอียดและคุณภาพของการวิจัย ระเบียบวิธีวิจัย กรณีที่ใช้ค่าคะแนนจะต้องได้รับคะแนนตั้งแต่ร้อยละ 60 ขึ้นไป

ข้อ 8. หัวหน้าโครงการวิจัยที่ได้รับทุนวิจัย มีหน้าที่ต้องรายงานผลการวิจัยทุก 6 เดือน หรือตามที่ฝ่ายวิจัยกำหนด

ข้อ 9. หัวหน้าโครงการวิจัยต้องปฏิบัติตามเงื่อนไขในสัญญา และตามที่ฝ่ายวิจัยจะกำหนดให้มีขึ้นทุกประการ

ข้อ 10. การเผยแพร่ผลงานวิจัยทุกรูปแบบให้ระบุการได้รับทุนพร้อมเลขที่โครงการไว้ในกิตติกรรมประกาศความว่า "งานวิจัยนี้ได้รับทุนสนับสนุนการวิจัยจากคณะแพทยศาสตร์ มหาวิทยาลัยขอนแก่น (เลขที่โครงการ.....)" หรือ "This study was granted by Faculty of Medicine, KhonKaen University, Thailand (Grant Number.....)" หรือข้อความที่สื่อความหมายเช่นเดียวกัน

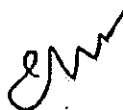
ข้อ 11. หัวหน้าโครงการวิจัย หรืออาจารย์ที่ปรึกษาหลักที่ทำสัญญารับทุนวิจัยจะไม่ได้รับการสนับสนุนทุนใด ๆ จากฝ่ายวิจัยคณะแพทยศาสตร์ จนกว่าจะปฏิบัติได้ครบตามสัญญาที่กำหนด

ข้อ 12. การเปลี่ยนแปลงใดๆ ระหว่างการดำเนินโครงการวิจัยให้หัวหน้าโครงการแสดงความจำนงเพื่อขอรับการอนุมัติจากฝ่ายวิจัยเป็นลายลักษณ์อักษร

ข้อ 13. เพื่อประโยชน์ต่อทางราชการในการบริหารจัดการ ฝ่ายวิจัยสงวนสิทธิ์ที่จะดำเนินการตามประกาศนี้ตามความเหมาะสมและเห็นสมควร ทั้งนี้ ผลการพิจารณาให้ถือเป็นที่สุดและฝ่ายวิจัยสงวนไว้ซึ่งสิทธิ์ที่จะระงับทุนอุดหนุนการวิจัย หากหัวหน้าโครงการวิจัยไม่ปฏิบัติตามเงื่อนไขที่กำหนดไว้

ข้อ 14. ให้รองคณบดีฝ่ายวิจัยเป็นผู้รักษาการให้เป็นไปตามประกาศนี้ ในกรณีที่มีปัญหาการปฏิบัติให้เป็นไปตามประกาศนี้ ให้นำเสนอรองคณบดีฝ่ายวิจัยเพื่อพิจารณาวินิจฉัยคำวินิจฉัยของรองคณบดีฝ่ายวิจัยถือเป็นที่สุด

ประกาศ ณ วันที่ ๑๔ เดือน มีนาคม พ.ศ. ๒๕๕๗



(รองศาสตราจารย์ชาญชัย พานทองวิริยะกุล)

คณบดีคณะแพทยศาสตร์

# การสืบค้น citation ในฐาน Scopus

---

---

---

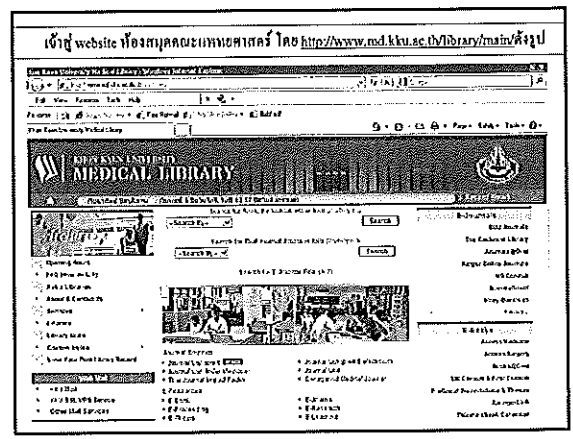
---

---

---

---

---




---

---

---

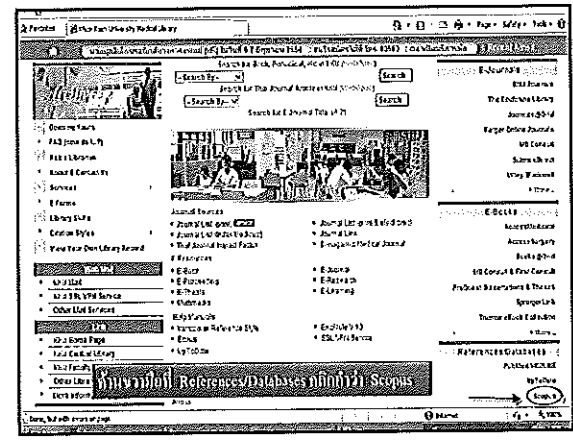
---

---

---

---

---




---

---

---

---

---

---

---

---

















ISI Web of Knowledge®  
Journal Citation Reports®  
Journal Search

2011 JCR Science Citation  
Journal Title Criteria

1) By which type: [ ]  
2) Type search terms: [ ]  
3) Search from Journal & Year or ISSN from JCR or ISI Journal Title Criteria

Search Examples:  
1) Journal Title: Enter J CELL PHYSIOL OR J CELL \* (exact phrase)  
Abbreviated Journal Title: Enter J CELL PHYSIOL OR J CELL \* (exact phrase)  
ISSN: Enter 0021-9541 or 1750-2551 (exact phrase)

THOMSON REUTERS  
Copyright © 2011 Thomson Reuters

ISI Web of Knowledge®  
Journal Citation Reports®  
Journal Search

2011 JCR Science Citation  
Journal Title Criteria

No matching journals were found. Please

1) By which type: [ ]  
2) Type search terms: [ ]  
3) Search from Journal & Year or ISSN from JCR or ISI Journal Title Criteria

Abbreviated Journal Title: [ ]  
Journal Title: [ ]  
ISSN: [ ]

THOMSON REUTERS  
Copyright © 2011 Thomson Reuters

ISI Web of Knowledge®  
Journal Citation Reports®  
Journal Summary List

2011 JCR Science Citation  
Journal Title Criteria

Search from: [ ] Search from Journal & Year or ISSN from JCR or ISI Journal Title Criteria

Sort by: [ ]

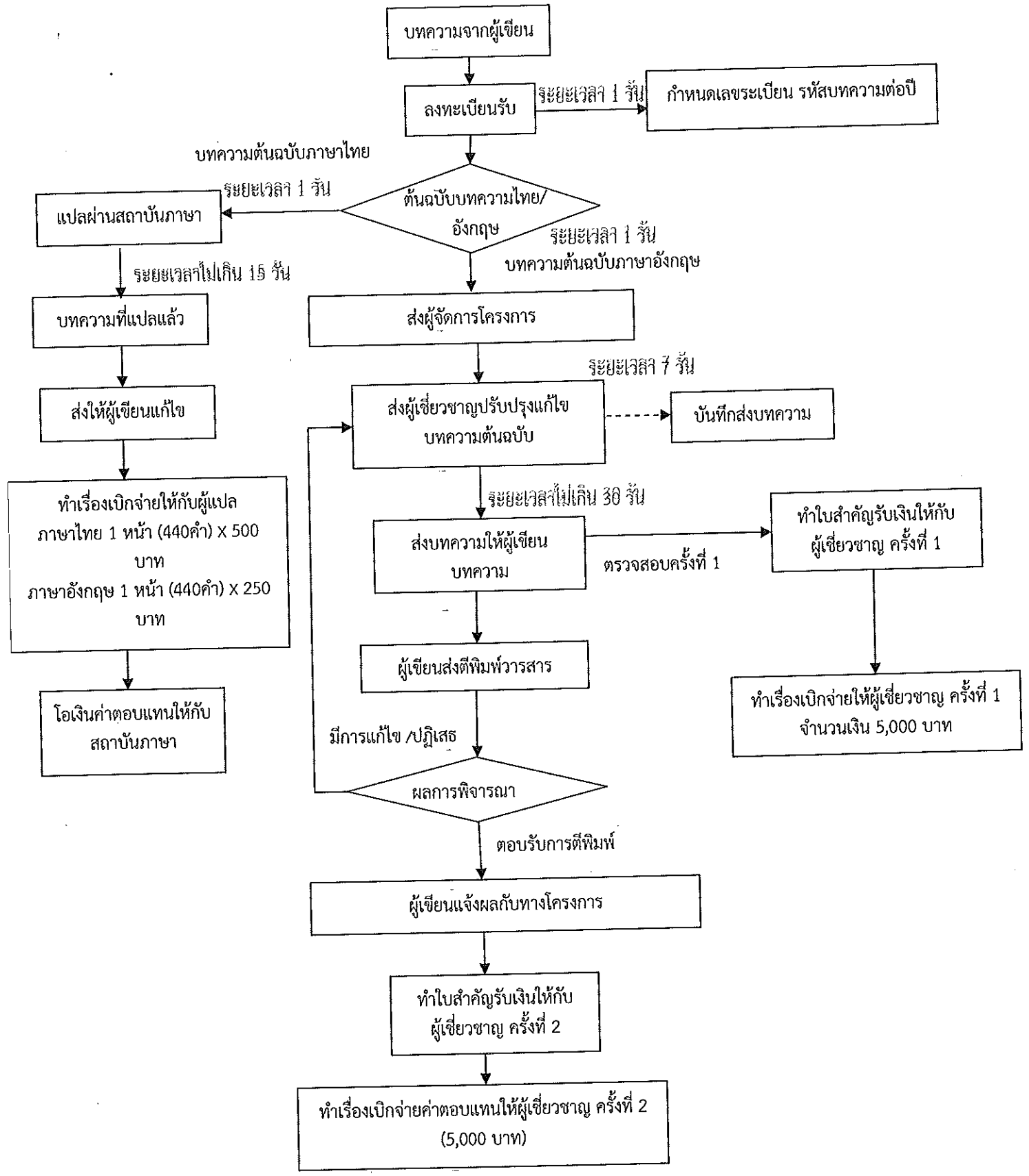
Journal: 1 - 1 (of 1)  
Page 1 of 1

Ranking is based on your journal and sort selections.

Rank	JCR	Abbreviated Journal Title	ISSN	JCR Data				Eigenfactor®			
				Total Cites	5-Year Impact Factor	Immediacy Index	Cites per Doc.	Eigenfactor Score	Article Influence Score		
1	JCR	J CELL PHYSIOL	0021-9541	4773	2.722	2.511	0.628	111	6.9	0.0095	0.777

THOMSON REUTERS  
Copyright © 2011 Thomson Reuters

# ขั้นตอนการดำเนินงานโครงการ Publication clinic - YXU



ผู้จัดการ รศ.สุรศักดิ์ วงศ์รัตนชีวิน รองคณบดีฝ่ายวิจัย

ผู้ช่วยผู้จัดการ 1. น.ส.อรอนงค์ โนนทิง (Tel. 087-9334450; 67057; Email: [onanong@kku.ac.th](mailto:onanong@kku.ac.th))

2. น.ส.สิริญา สุวงศ์จันทร์ (Tel. 086-6314681; 67057; Email: [sirinsu@kku.ac.th](mailto:sirinsu@kku.ac.th))

ผู้เชี่ยวชาญวิเคราะห์คุณภาพของนิพนธ์ต้นฉบับภาษาอังกฤษ ก่อนส่งผู้เชี่ยวชาญภาษาอังกฤษ ประกอบด้วย

1. ศ.วิจิตรา ทศนียกุล (Pharmacology)
2. ศ.ปิยทัศน์ ทศนาวิวัฒน์ (Cardiovascular and epidemiology)
3. ศ.เพลินจันทร์ เชษฐโชติศักดิ์ (Infectious Medicine)
4. ศ.วันชัย มาลีวงษ์ (Parasitology)
5. ศ.สุมิตร สุตรา (Pediatric)
6. ศ.กิตติ จิระรัตนโพธิ์ชัย (Orthopedic)
7. รศ. วีระพงษ์ ฤทธิตานนท์ (Microbiology & Immunology)
8. รศ. รศมา วงศ์รัตนชีวิน (Biochemistry)
9. รศ.ณสนิ์ ไชยเอื้อ (Occupational Medicine)
10. รศ.นิมิตร มรกต
11. รศ.ขวัญชนก ยิ้มแต่
12. ศ.พจน์ ศรีบุญถื่อ
13. รศ. บัณฑิต ชุมวรฐายี

ผู้เชี่ยวชาญภาษาอังกฤษ(Manuscript constructor)

**1. Prof. David Blair**

**Fields of Research:** Parasitology, taxonomy and systematics, molecular genetics, genomics, especially mitogenomics, evolutionary biology, population genetics, phylogenetic

**Email:** [david.blair@jcu.edu.au](mailto:david.blair@jcu.edu.au)

**2. Prof. James Arthur Will, D.V.M., PhD Hon**

**PROFESSIONAL SOCIETIES:**

American Physiological Society

American Thoracic Society (terminated)

Society for Experimental Biology and Medicine (terminated)

American Society of Anesthesiologists (terminated)

Sigma Xi - National research fraternity, American Association for the Advancement of Science

## 5. Prof. Yukifumi Nawa

Major Field of Research: Mucosal Immunology , Immunodiagnosis for Parasitic Diseases and Food-borne parasitic zoonoses – seroepidemiology, molecular epidemiology

Editor-in-Chief: Parasitology International (Elsevier) 2009 - now

Editorial Boards

1. Korean J Parasitol 2000- now
2. Int J Parasitol 2003-2006 (Specialist Editor for Clin Parasitology)
3. Parasitol Res 2005-2011
4. J Trop Med Parasitol (Thailand) 2009-now

E-mail: [yukinawa@kku.ac.th](mailto:yukinawa@kku.ac.th)

## แบบฟอร์มแจ้งผลการตีพิมพ์นิพนธ์ต้นฉบับ

หมายเหตุ: กรอกข้อมูลแล้วส่งไปที่ E-mail: onanong@kku.ac.th พร้อมแนบไฟล์ Reprint หรือ จดหมายตอบรับการตีพิมพ์

ชื่อ-สกุล :.....ภาควิชา.....

ข้าพเจ้าได้รับตอบรับการตีพิมพ์นิพนธ์ต้นฉบับ เมื่อวันที่.....

### ผลงานวิจัยเรื่อง:

.....

.....

### ข้อวิจารณ์:

1. ....(impact factor =.....)

2. ....(impact factor =.....)

3. ....(impact factor =.....)

### ผู้เชี่ยวชาญที่ปรับปรุงนิพนธ์ต้นฉบับ

Prof. James A. Will DVM     Prof. David Blair     Dr. Christopher C. Salisbury

Prof. Ross H Andrews     Prof. Janet MacInnes,

อื่นๆระบุชื่อ.....Email:.....

(ผู้สมัครดำเนินการเองและนำใบเสร็จมาเบิกจ่ายตามจริง ไม่เกิน 10,000 บาท เมื่อได้รับการยอมรับให้ตีพิมพ์)

บริษัทเอกชนผ่าน website (ระบุ) .....Email: .....

(ผู้สมัครดำเนินการเองและนำใบเสร็จมาเบิกจ่ายตามจริง ไม่เกิน 10,000 บาท เมื่อได้รับการยอมรับให้ตีพิมพ์)



ประกาศคณะแพทยศาสตร์ (ฉบับที่ 35 /2554)  
เรื่อง หลักเกณฑ์การจัดสรรห้องปฏิบัติการวิจัย คณะแพทยศาสตร์

เพื่อให้การสนับสนุนห้องปฏิบัติการวิจัยสำหรับการวิจัยของบุคลากร คณะแพทยศาสตร์ เป็นไปอย่างเหมาะสม มีประสิทธิภาพ และเกิดประโยชน์สูงสุด ส่งเสริมผลผลิตด้านการวิจัย สนองต่อความเป็นเลิศตามวิสัยทัศน์ของคณะแพทยศาสตร์

ฉะนั้น อาศัยอำนาจตามความในมาตรา 27 แห่งพระราชบัญญัติมหาวิทยาลัยขอนแก่น พ.ศ. 2541 และโดยความเห็นชอบของคณะกรรมการประจำคณะแพทยศาสตร์ ในคราวประชุมครั้งที่ 5/2554 เมื่อวันที่ 22 มีนาคม 2554 จึงกำหนดหลักเกณฑ์การจัดสรรห้องปฏิบัติการวิจัย คณะแพทยศาสตร์ ไว้ ดังนี้

ข้อ 1. ประกาศนี้เรียกว่า “ประกาศคณะแพทยศาสตร์ (ฉบับที่ 35 /2554) เรื่อง หลักเกณฑ์การจัดสรรห้องปฏิบัติการวิจัย คณะแพทยศาสตร์”

ข้อ 2. ประกาศนี้ให้มีผลใช้บังคับตั้งแต่วันถัดจากวันประกาศเป็นต้นไป  
บรรดาประกาศหรือคำสั่งอื่นใด ที่กำหนดไว้แล้วในประกาศนี้ หรือซึ่งขัดหรือแย้งกับประกาศนี้ให้ใช้ประกาศนี้แทน

ข้อ 4. ในประกาศนี้

“คณะแพทยศาสตร์”	หมายถึง คณะแพทยศาสตร์ มหาวิทยาลัยขอนแก่น
“ฝ่ายวิจัย”	หมายถึง ฝ่ายวิจัย คณะแพทยศาสตร์
“ผู้บริหารฝ่ายวิจัย”	หมายถึง รองคณบดีฝ่ายวิจัย และผู้ช่วยคณบดีฝ่ายวิจัย
“คณะกรรมการ”	หมายถึง คณะกรรมการที่ได้รับการแต่งตั้งจากคณะแพทยศาสตร์ ตามที่ฝ่ายวิจัยนำเสนอ
“บุคลากร”	หมายถึง ข้าราชการ หรือ พนักงาน สายผู้สอน สังกัดคณะแพทยศาสตร์
“ห้องปฏิบัติการวิจัย”	หมายถึง ห้องปฏิบัติการวิจัยที่อยู่ในความดูแลรับผิดชอบของฝ่ายวิจัย
“โครงการวิจัย”	หมายถึง โครงการวิจัยของบุคลากรที่ผ่านการรับรองจากภาควิชาและได้รับการลงทะเบียนในฐานข้อมูลของฝ่ายวิจัย

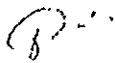


- 7.7 ในกรณีที่ไม่ปฏิบัติตามหลักเกณฑ์ และข้อกำหนด ที่จะได้ออกบังคับในภายหน้า ให้ผู้บริหารฝ่ายวิจัย หรือ คณะกรรมการ มีอำนาจสั่งยกเลิกการอนุญาตการใช้ห้องปฏิบัติการวิจัยได้
- 7.8 เมื่อสิ้นสุดระยะเวลาที่ได้รับอนุญาตให้ใช้ห้องปฏิบัติการวิจัย ให้เคลื่อนย้ายครุภัณฑ์ เครื่องมือหรืออุปกรณ์การวิจัย ออกจากห้องปฏิบัติการวิจัย โดยไม่มีเงื่อนไขใดๆ ทั้งสิ้น
- 7.9 การขออนุญาตเพื่อใช้ห้องปฏิบัติการวิจัยต้องยื่นคำร้องก่อนครบกำหนดไม่น้อยกว่า 30 วันทำการ และเป็นไปตามหลักเกณฑ์ใน ข้อ 5.

ข้อ 8. เพื่อประโยชน์ต่อทางราชการ ในการบริหารจัดการ ฝ่ายวิจัยสงวนสิทธิที่จะดำเนินการตามประกาศนี้ ตามความเหมาะสมและเห็นสมควร ทั้งนี้ ผลการพิจารณาให้ถือเป็นที่สุด และฝ่ายวิจัยสงวนไว้ซึ่งสิทธิที่จะดำเนินการ หากบุคลากรที่ได้รับการจัดสรรห้องปฏิบัติการ ไม่ปฏิบัติตามเงื่อนไขที่กำหนดไว้

ข้อ 9. ให้รองคณบดีฝ่ายวิจัย รักษาการให้เป็นไปตามประกาศนี้ หากมีปัญหาในทางปฏิบัติให้รองคณบดีฝ่ายวิจัย เป็นผู้วินิจฉัย คำวินิจฉัยให้ถือเป็นที่สุด

ประกาศ ณ วันที่ ๑๕ เดือน เมษายน พ.ศ. 2554



(รองศาสตราจารย์ชาญชัย พานทองวิริยะกุล)  
รองคณบดีฝ่ายโรงพยาบาล  
รักษาราชการแทนคณบดีคณะแพทยศาสตร์

## แบบฟอร์มการขอใช้ห้องวิจัย

1. ชื่อนักวิจัย/หัวหน้ากลุ่มวิจัย/หัวหน้าศูนย์วิจัย ผู้ขอใช้ห้อง.....สังกัด.....
2. รายชื่ออาจารย์ นักวิจัยและนักศึกษาระดับบัณฑิตศึกษาที่ขอใช้ห้องร่วมกัน (แต่ละรายชื่อสามารถใช้ประกอบคำขอได้เพียงคำขอเดียว)

ลำดับที่	ชื่อ-สกุล	ตำแหน่ง (กรอกเครื่องหมาย ✓ ตามตำแหน่งของแต่ละรายชื่อ)					สังกัด (ภาควิชา/หลักสูตร)
		อาจารย์	นศ. ป.โท	นศ. ป.เอก	นักวิจัย/ นักวิทยาศาสตร์	จนท. วิชา สนับสนุนอื่นๆ	

3. โครงการวิจัยที่จะดำเนินการในห้องวิจัยที่ขอใช้ จำนวน.....โครงการ (กรุณาแจ้งข้อมูลทุกโครงการที่จะใช้ห้องปฏิบัติการตามข้อ)

ลำดับที่	ชื่อโครงการ	หัวหน้าโครงการ	ระยะเวลาดำเนินการ		แหล่งทุน	จำนวนเงิน (บาท)	ผลผลิตที่คาดว่าจะได้รับ*
			เริ่มต้น (ว/ค/ป)	สิ้นสุด (ว/ค/ป)			

หมายเหตุ \* เช่น จำนวน publication, จำนวนวิทยานิพนธ์ของนักศึกษาระดับบัณฑิตศึกษา, จำนวนงานวิจัยเชิงบริการที่จะให้บริการ เป็นต้น  
ข้อ 4-6 โปรดให้ข้อมูลมากที่สุดเพื่อการจัดสรรพื้นที่ให้เหมาะสมกับลักษณะงานวิจัย

4. ลักษณะงานวิจัยที่จะดำเนินการในห้องที่ขอใช้

- Clinical study       Human study       Social study
- Experimental study (กรุณาเรียงลำดับลักษณะงานวิจัยที่ดำเนินการจากมากที่สุดไปน้อยที่สุด 1→ 2....)
- (....) DNA research      (....) RNA research      (....) Protein research
- (....) Cell culture      (....) Infectious agents      (....) Analytical study
- (....) อื่นๆ (โปรดระบุ).....

(เอกสารแนบท้ายประกาศคณะแพทยศาสตร์ (ฉบับที่ 35 /2554) ลงวันที่ 27 เมษายน 2554)

มหาวิทยาลัยขอนแก่น  
www.kku.ac.th

**ครุภัณฑ์วิจัย**  
หน่วยวิจัยกลาง  
ฝ่ายวิจัย คณะแพทยศาสตร์

ให้ข้อมูลโดย  
นางสาวกฤษณา ตลับกลาง

**ครุภัณฑ์วิจัย**

- เครื่องมือ-อุปกรณ์ที่ใช้ในห้องปฏิบัติการ ด้านวิทยาศาสตร์และการแพทย์
- ใช้ในงานวิจัยระดับบัณฑิตศึกษา นักวิจัย ภายในคณะ
- บริหารจัดการโดยหน่วยวิจัยกลาง
- ครุภัณฑ์ปี 2549-2557 จำนวน 713 รายการ

**ครุภัณฑ์วิจัย**

- สถานที่ตั้ง
  1. อาคารเวชวิชาการ ชั้น 4-7
  2. อาคารเตรียมวิทยาลัยคลินิก ชั้น 3-4
  3. อาคาร สว. ชั้น 16-17
  4. ภาควิชาต่างๆ

**ประเภทของครุภัณฑ์วิจัย**

1. เครื่องมือพื้นฐาน

- Centrifuge, pH meter, balance, mixer, shaker, autoclave, oven, homogenizer

**ประเภทของครุภัณฑ์วิจัย**

2. เครื่องมือวิเคราะห์

- Spectrophotometer, microplate reader, HPLC

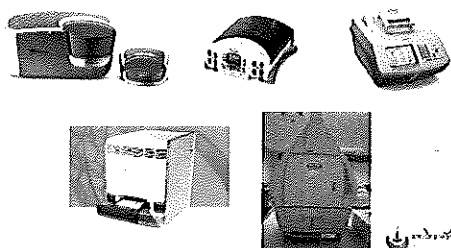
**ประเภทของครุภัณฑ์วิจัย**

3. เครื่องมือด้าน cell culture

- Laminar flow, CO2 incubator, microscope

### ประเภทของครุภัณฑ์วิจัย

4. เครื่องมือด้าน Genomic  
- PCR, Real-time PCR, gel documentation



### ประเภทของครุภัณฑ์วิจัย

5. เครื่องมือขั้นสูง  
- LC-MS/MS, Flow cytometer, Genome sequencer



### การดำเนินงานด้านครุภัณฑ์วิจัย

1. จัดหาครุภัณฑ์ประจำปี
2. จัดทำแผนผังการติดตั้งและตรวจรับครุภัณฑ์
3. ปรับปรุงฐานข้อมูลครุภัณฑ์ประจำปี
4. จัดทำ SOP และแบบฟอร์มที่เกี่ยวข้อง
5. จัดอบรมการใช้งานเครื่องมือและ GLP ประจำปี และดำเนินการตามแผนงาน
6. บริหารจัดงานผู้เข้าใช้งานเครื่องมือวิจัยกลางในอาคารवेशิชาคาร
7. สืบหาความถี่การใช้งานเครื่องมือประจำเดือน

### การดำเนินงานด้านครุภัณฑ์วิจัย

8. จัดทำโปรแกรมการบำรุงรักษาเครื่องมือประจำปี และดำเนินการตามแผนงาน
9. จัดทำโปรแกรมการสอบเทียบเครื่องมือประจำปี และดำเนินการตามแผนงาน
10. แจ้งซ่อมครุภัณฑ์วิจัย
11. สืบหาครุภัณฑ์คงเหลือประจำปี
11. ดำเนินการปรับปรุงห้องปฏิบัติการเพื่อขอรับรองมาตรฐาน ISO 17025

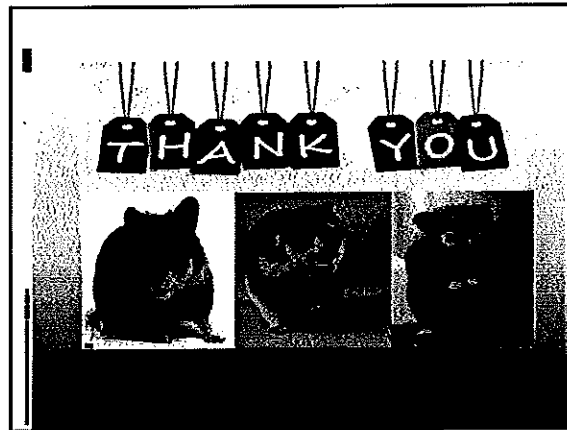
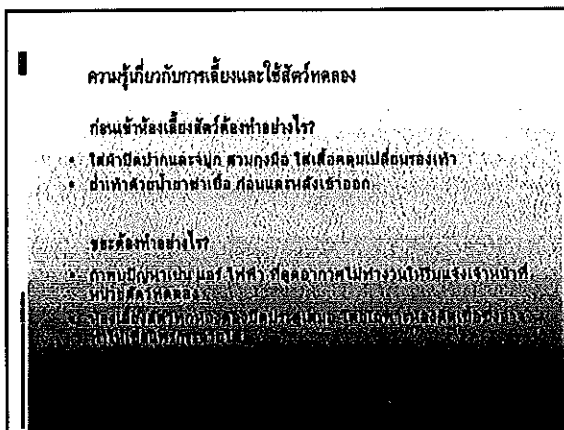
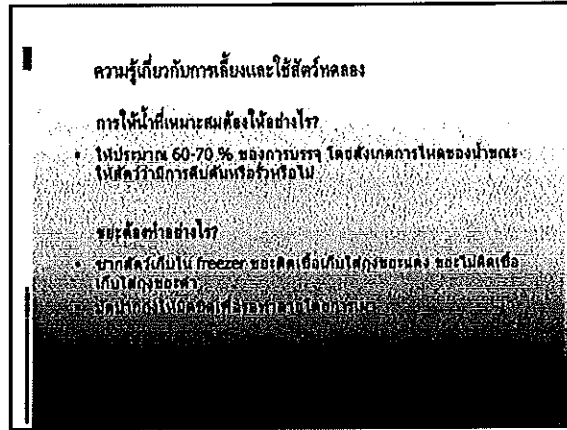
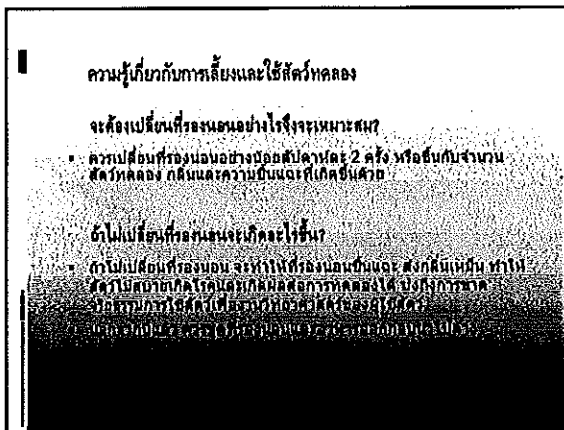
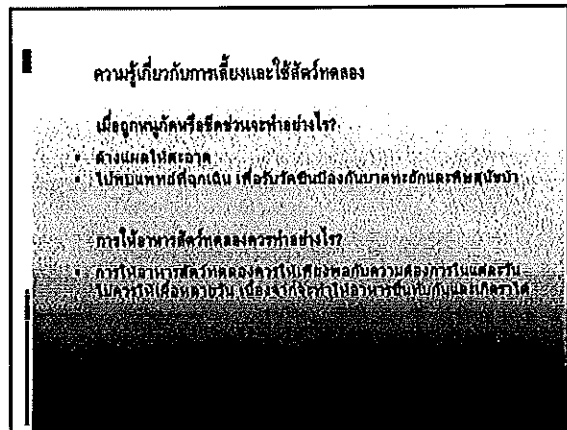
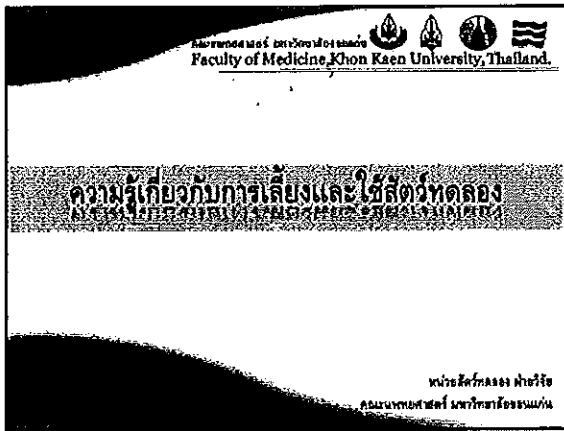
### เจ้าหน้าที่

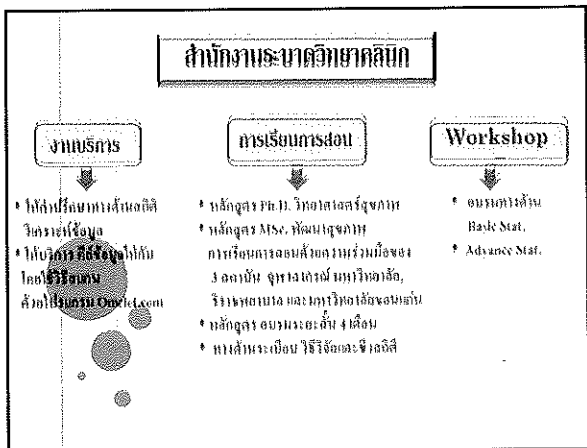
#### ครุภัณฑ์พื้นฐาน

1. คุณกฤษณา ตลับกลาง
2. คุณนุชนาถ จันทิห์ล้ำ  
สำนักงาน ชั้น 2 อาคารเวชช  
โทร. 63309

#### ครุภัณฑ์ขั้นสูง (บริการวิเคราะห์/ทดสอบ)

1. นางสาวศุภจิรา ศรีจางวาง
2. นายต้นกล้า อินสว่าง  
ห้อง 5416 ชั้น 4 อาคารเวชช  
โทร. 67024





## วิสัยทัศน์

เป็นองค์กรนำระดับประเทศและภูมิภาคอาเซียนด้าน  
ระบาดวิทยาคลินิกเพื่อประโยชน์ของประชาชน  
ประเทศชาติ และภูมิภาคอาเซียน

○ คำจำกัดความและความเชื่อมโยง  
ระบาดวิทยาคลินิก หมายถึง ศาสตร์ด้านการศึกษาระบาดวิทยาในมนุษย์ เพื่อค้นคว้าทดลองเกี่ยวกับ  
ขนาดของปัญหาสุขภาพ สาเหตุและปัจจัยที่เกี่ยวข้อง การวินิจฉัยและให้การรักษา มีความ  
เชื่อมโยงกับเวชศาสตร์เชิงประจักษ์

- ## พันธกิจ
1. พัฒนาการเรียนการสอนระบาดวิทยาคลินิกตามมาตรฐานสากล (teaching)
  2. พัฒนาศักยภาพนักวิจัยทางคลินิกอย่างมีประสิทธิภาพและต่อเนื่องในระดับชาติและ  
ภูมิภาคอาเซียน (training)
  3. พัฒนาระบบงานวิจัยด้านระบาดวิทยาคลินิก โดยสร้างเครือข่ายนักวิจัย การ  
สนับสนุนการทำวิจัยรวมทั้งการพัฒนาโครงข่ายวิจัย (collaborating research  
network)
  4. พัฒนาองค์ความรู้จากการวิจัยทางระบาดวิทยาที่ใช้กระบวนการทางระบาดวิทยา  
คลินิกให้ประเทศและภูมิภาคอาเซียน (in-house research)
  5. พัฒนาระบบจัดการข้อมูล และฐานข้อมูลระบาดวิทยาคลินิก เพื่อการบริหารและ  
พัฒนาบริการของคณะแพทยศาสตร์ มหาวิทยาลัยขอนแก่น (data  
management system)
  6. พัฒนาความเข้มแข็งและยั่งยืนขององค์กรด้านระบาดวิทยาคลินิกของ  
มหาวิทยาลัยขอนแก่น (organization development)

## ค่านิยมขององค์กร

# Service Mind

## “หัวใจของเราคือบริการ”